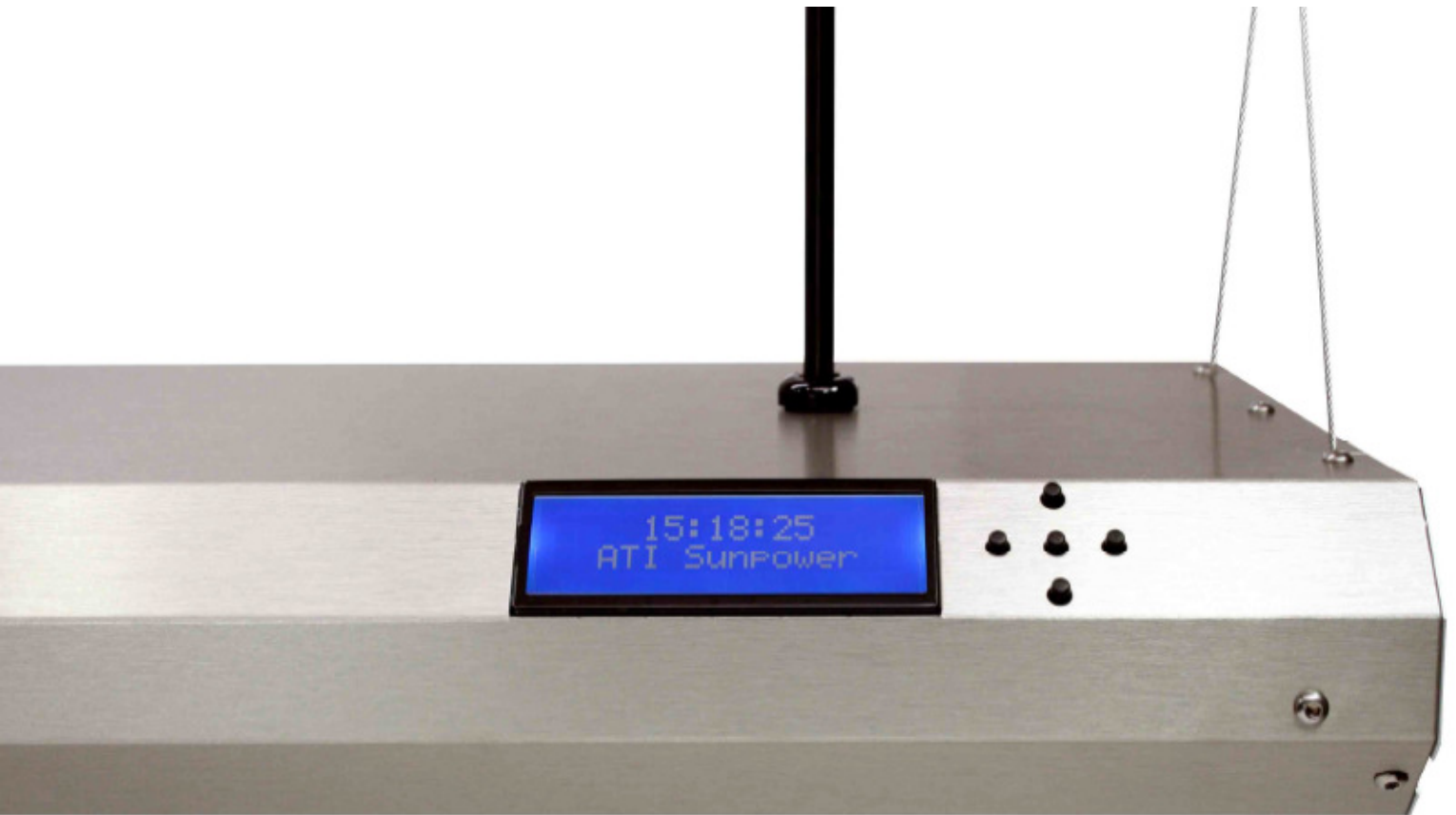


# Manual de Instruções

## ATI Sunpower com Controlador Dimerizável

### Lumiária T5 para Aquário



Elke Pritzel Aquarientechnik  
Carl-Zeiss-Straße 3  
59077 Hamm  
[www.atiaquaristik.com](http://www.atiaquaristik.com)  
[info@atiaquaristik.com](mailto:info@atiaquaristik.com)



## 1.1 Introdução

Caro Cliente,

Com a compra desta lâmpada, você decidiu comprar um produto ATI - de qualidade. Obrigado por sua confiança.

## 1.2 Nosso Conceito

No início de qualquer desenvolvimento existe sempre uma demanda. Nossas compras dependem sempre da demanda dos animais e o desenvolvimento da solução otimizada para eles. Isso é domínio iluminação pa aquarismo, uma resolução de luz qualitativa e de alta classe, com a composição da luz e da intensidade específica para os corais. Portanto: Na ATI você sempre conhece um conceito pensativo.

## 2.1 Uso Normal

Nossas lâmpadas são exclusivamente concebidas para iluminar aquários. A luminária deve ser instalada firmemente, e com distância mínima de 20 cm da superfície da água sobre o aquário. Deve ser garantido que a lâmpada não terá contato com a água, ou mesmo respingos. Além disso, deve ser evitado que as crianças possam entrar em contato com o equipamento. Não deixe as crianças nunca desatentar perto da iluminação do aquário.

## 2.2 Escopo de Entrega e Instruções de Segurança

Verifique a luminária depois de desembalar, para a condição correta e o alcance da entrega. Se possui um dano,, você deve informar diretamente a loja em que foi adquirida. As luminárias danificadas não devem ser usadas! Nossas luminárias são certificadas com o CE-Symbol. Você encontra na placa de especificação.

Por favor, note para sua própria segurança os seguintes detalhes. Um não-atendimento desses pontos pode ser perigoso ou mesmo uma violação das regras!

- A luminária não deve ser usada sem o painel de proteção contra respingos.
- A ventilação ativa deve ser garantida.
- As luminárias são destinadas apenas para uso em aquário.
- Nunca manipule-o debaixo da água.
- Para trabalhos de manutenção ou troca de lâmpadas, a luminária deve ser removida e desconectada da rede elétrica.
- Deixe a luminária esfriar antes de qualquer manutenção.
- Em algumas manutenções do aquário, há por razões de segurança e aconselha-se a desligar as luzes da energia elétrica.
- Não coloque algo na tampa do ventilador.
- Se houver um erro, não repare sozinho. Entre em contato com a loja onde comprou o equipamento.

## 3.1 Instalação Elétrica

O modelo Sunpower com dimmer, é fabricado com um cabo de entrada com plugue terra. Certifique-se de que seu sistema de alimentação de aquário esteja em conformidade com os requisitos. Não o remova ou faça adaptações.

### 3.2 Montagem da Luminária

Perfurar dois orifícios no teto, para instalação dos cabos do pendante. Por favor, pegue os intervalos (em mm) das luzes separadas do quadro a seguir.

Lâmpada / Potência	24W	39W	54W	80W
Sunpower	571 mm	871 mm	1171 mm	1471 mm



Metais de montagem como parafusos de ancoragem, parafusos e outros não acompanham a luminária e devem ser adquiridos pelo cliente. Eles devem ser selecionados de acordo com a necessidade do teto do local de instalação.

Após a fixação bem sucedida dos cabos de suspensão, a luz pode ser suspensa com a ajuda do ajuste em Y.

### 3.3 Instalação ou Troca de Lâmpadas

Para instalação ou troca de lâmpadas, a luminária deve ser desconectada da rede elétrica. Remover a luminária deve ser removida do pendente e acomodada de forma ao fácil acesso as lâmpadas. Para isso, você deve remover o protetor de respingos. Puxe o painel de acrílico no lado correto para fora da luminária. Agora, equipe a luminária com as lâmpadas de sua escolha. Coloque o tubo fluorescente no suporte da lâmpada e gire-o cerca de 90° até fixar. Todas as lâmpadas da ATI estão equipadas com balastros eletrônicos. Por isso, não é necessário usar um starter para acender o tubo fluorescente.

A luminária deve ser equipada apenas de lâmpadas!

Na mudança das lâmpadas, verifique o suporte da lâmpada e o grampo do alimentador para manchas, deposições ou outros danos e se necessário faça a substituição.

Verifique também o tubo fluorescente com problemas. Os danificados não devem ser usados!

### 3.4 Resfriamento Ativo

O resfriamento ativo é gerenciado pelo Sistema de Gerenciamento de Temperatura (TMS). Se a temperatura for elevada dentro, os ventiladores estarão funcionando em maior tensão primeiro. Se isso não for suficiente, o TMS apagará as lâmpadas até que a temperatura esteja normal e volte para a configuração.

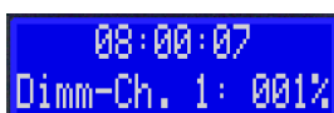
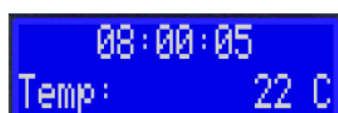
A operação pelo TMS será exibida por um ponto de exclamação à direita topo da tela (veja a fig. direita).



### 3.5 Primeira Operação

Depois de montar a luminária, basta conectar o plugue a tomada.

O visor acenderá e você pode ver o monitor de status (Data, Hora, Temperatura, Circuitos)



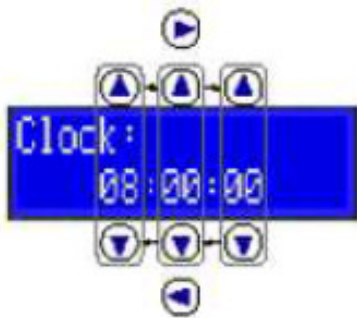
Antes de dimerizar os tubos pela primeira vez, é necessário executar um mínimo de 60 horas em modo 100% (usando o menu Mode Manual). Caso contrário, pode haver mal funcionamento durante a dimerização. Na troca das lâmpadas (Substituição), elas também precisam passar por esse modo (Burn In).

### 3.6 Configuração Básica (Time e Date)

Concentramos o desenvolvimento do dimmcomputer em um fácil manuseio.

Para nós, é importante ter um menu simples, então decidimos trabalhar com 5 pontos direcionais.

Se você colocar o botão no meio, você entrará no menu. Lá você encontrará as configurações elementares, como Clock, Date, Dimmchannels, ManuellSector, Language e Factory Setting.



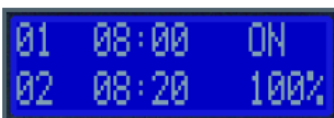
Comece primeiro com a configuração Clock (Relógio) e Date (Data) e confirme sua escolha com o botão do meio.

Depois de configurar a Hora (ESQUERDA, DIREITA, PARA CIMA e PARA BAIXO), pressione o botão do meio novamente e salve a configuração. Você voltará ao Status Monitor. Repita isso com a Data.

### 3.7 Como Dimerizar os Canais

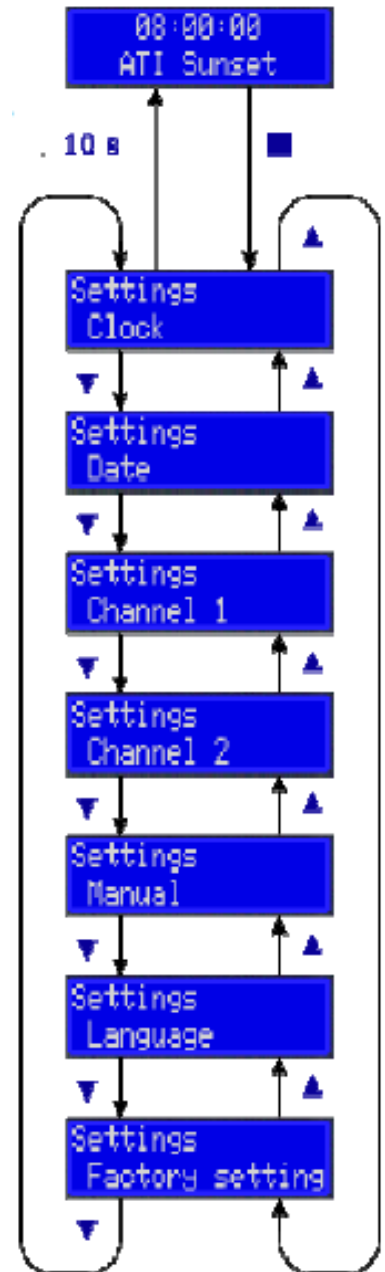
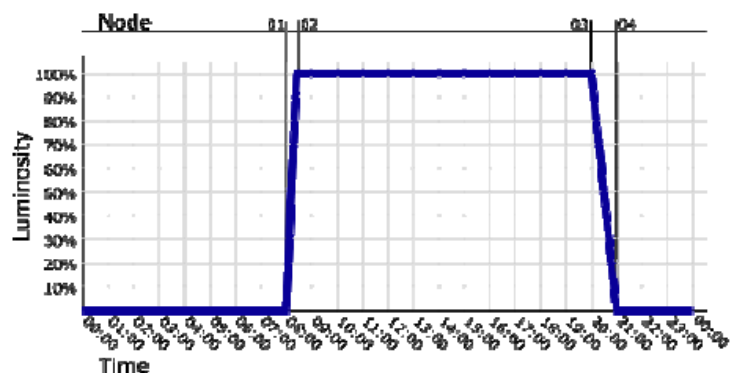
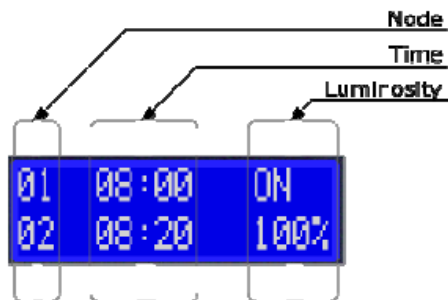
A luminária Sunpower vem como uma unidade plug and play e com uma configuração de fábrica. Você pode alterar esta configuração para ambos os canais como desejar.

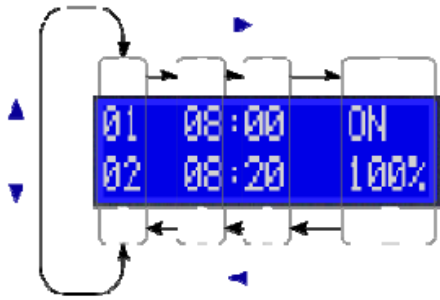
Para alterar a configuração de fábrica, você deve entrar no menu do canal 1 ou 2.



Neste Menu, você tem a opção de fazer 10 etapas (nós / pontos de suporte). O primeiro passo deve estar ON e o último OFF.

No gráfico abaixo, você pode ver, por exemplo, que este canal será iniciado às 8:00 da manhã e aumentará até 100% até as 8:20 da manhã.





O período de tempo entre esses dois nós é o tempo que o controlador usa para diminuir ou aumentar. Para um programa completo você precisa de 4 etapas no mínimo.

Você pode ver no esquema abaixo (configuração de fábrica).

Node	Time	Luminosity
1	08:00 UHR	ON
2	08:20 UHR	100%
3	20:00 UHR	100%
4	21:00 UHR	OFF

Em programas com mais de quatro etapas, o programa Dimm precisa de um Start e End Point como no seguinte esquema:

Node	Time	Luminosity
1	08:00 UHR	ON
2	08:20 UHR	60%
3	08:21 UHR	60%
4	13:00 UHR	100%
5	20:00 UHR	100%
6	21:00 UHR	OFF

A luminária Sunpower é uma unidade autônoma e não precisa de nenhum outro computador ou controlador para ser usada.

Com a configuração de fábrica, ela vem como unidade Plug and Play. Após o período de adaptação, você precisa configurar a hora e a data antes de usá-la.

### 3.8 Configuração Manual

Com este ponto de configuração, você pode alternar os dimmcanais manualmente.

Isso ajuda você durante o período de adaptação. Basta colocar os dois canais no modo 100% pelo mínimo 60 horas.

Para uso, basta escolher o Manual no menu e selecionar o Canal que deseja controlar.

Você pode alternar o canal para AUTO para automático (modo de programação), 1-100% ou DESLIGAR com o botão ESQUERDO e DIREITO.

**Depois para voltar ao modo de programação, você deve alternar as duas partes para o AUTO.**

## **4.1 Entrega do produto Sunpower com Controlador Dimerizável**

(4/6/8-lâmpadas)

Sua luminária Sunpower será entregue pronta para uso, e contém:

- luminária
- cabo de energia com pino terra
- não acompanham as lâmpadas

As características especiais desta lâmpada incluem:

- Design Fino
- Melhor taxa de reflexão possível por material high-end
- Longevidade por um resfriamento ativo
- 4 lâmpadas com um ventilador
- 6 lâmpadas com dois ventiladores
- 8 lâmpadas com dois ventiladores (24 e 39W), com três (54 e 80W)
- Proteção contra respingos para proteger os tubos e refletores
- Apenas um plug de energia com 2 circuitos
- Reatores eletrônicos de alta qualidade

Todas as luminárias desta linha de produtos estão equipadas com dois cabos de entrada. Existe uma divisão 2/2 no modelo 4-lâmpadas, uma divisão 2/4 no modelo 6-lâmpadas e uma divisão 2/6 no 8-lâmpadas.

## **5.1 Termos de Garantia**

A empresa Elke Pritzel Aquarian Technology (ATI-Aquaristik) permitiu uma garantia de 24 meses de forma padrão.

As queixas devem ser reportadas imediatamente após o diagnóstico sob a apresentação da nota fiscal de venda. Todos os requisitos serão executados após 24 meses. Nem as propagandas nem as retificações de um defeito por substituição ou remediação de um defeito traz uma extensão.

Os defeitos resultantes de uma instalação defeituosa, incorreta, danos mecânicos, manutenção diferida, inserção de lâmpadas falsas, uso inexistente e conexão com fonte de eletricidade incorreta serão excluídos da garantia.

Se o cliente ou uma terceira pessoa reparar, alterar ou adaptar o produto, a garantia será anulada.

Somente as pessoas autorizadas pela ATI-Aquaristik e as empresas de serviços ou a ATI como produtor podem reparar.

Em caso de queixa, o equipamento deve ser enviado em pacote com proteção de transporte adequado para a empresa de serviço autorizada. O risco de envio e retirada do produto na assistência é exclusivamente do cliente, bem como valores envolvidos com frete de transporte.

Entre em contato com seu comerciante ou com a ATI-Aquaristik antes de enviá-lo. Faça uma descrição do problema, reparo com garantia depende da data de compra, essa descrição pode ajudar em uma estimativa antecipada.

Uma carga que será enviada dependente da aceitação ou não da ATI-Aquaristik.

## **5.2 Embalagem Original**

Não anule a embalagem original com a acomodação interna para um possível transporte, por exemplo, em caso de manutenção.